

# EasyTouch<sup>®</sup>

## Funk-Wandschalter



Forest Link RF  
Protocol inside

## INHALT

<b>1. Allgemeines</b>	<b>3</b>
1.1. Technische Daten	3
<b>2. Lieferumfang</b>	<b>4</b>
2.1. Hauptkomponenten	4
<b>3. Sicherheit</b>	<b>5</b>
3.1. Bestimmungsgemäße Verwendung	5
3.2. Sicherheitshinweise	5
<b>4. Installation</b>	<b>7</b>
<b>5. Koppeln</b>	<b>8</b>
5.1. Koppeln des Shuttle S/M/L oder Shuttle ION	8
5.2. Koppeln des Shuttle GO	8
5.3. Koppeln mit einem Rohrmotor	9
<b>6. Verwendung</b>	<b>10</b>
6.1. Normalbetrieb	10
6.2. Einrichten der Favoritenposition	10
6.3. Aktivieren der Kindersicherung/ Hotelsicherung	11
<b>7. Fehlerbehebung</b>	<b>12</b>
<b>8. Konformität</b>	<b>13</b>
<b>9. Haftung</b>	<b>14</b>
<b>10. Recycling</b>	<b>14</b>
<b>11. Konformitätserklärung</b>	<b>15</b>

## EINFÜHRUNG

- 3 Vielen Dank, dass Sie sich für den Forest EasyTouch® Funk-Wandschalter entschieden haben!
- 4 Der EasyTouch® Funk-Wandschalter ist eine Fernbedienung für Ihre Forest-Geräte. Mit dem EasyTouch® können Sie bis zu zwei Forest-Geräte bedienen.

DE



Forest Link RF  
Protocol inside

The EasyTouch® wireless wall switch is equipped with both the original RF protocol and the new Forest Link® protocol as standard.

# 1. Allgemeines

Lesen Sie diese Anleitung und die Sicherheitshinweise sorgfältig durch, bevor Sie dieses Forest-Produkt verwenden. Befolgen Sie die Anweisungen in dieser Anleitung und bewahren Sie sie während der gesamten Lebensdauer des Produkts auf. Diese Anleitung beschreibt die Installation und Bedienung des EasyTouch® Funk-Wandschalter.

Jede Verwendung außerhalb des von Forest Group definierten Anwendungsbereichs ist nicht zulässig. Die Nichtbeachtung der Anweisungen in dieser Anleitung führt zum Erlöschen jeglicher Haftung und Garantie seitens der Forest Group.

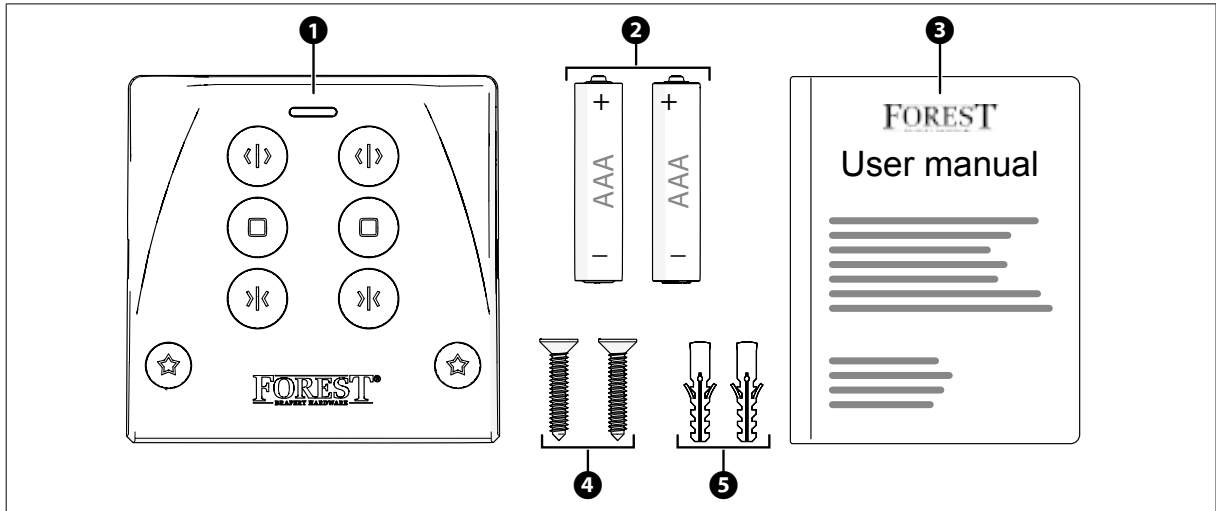
Der EasyTouch® Funk-Wandschalter bietet:

- Zweikanaliger Betrieb
- Warnung bei niedrigem Batteriestand
- Ausgestattet mit Forest Link RF-Protokoll
- Auch kompatibel mit dem Original RF-Protokoll
- 5 Jahre Garantie

## 1.1. TECHNISCHE DATEN

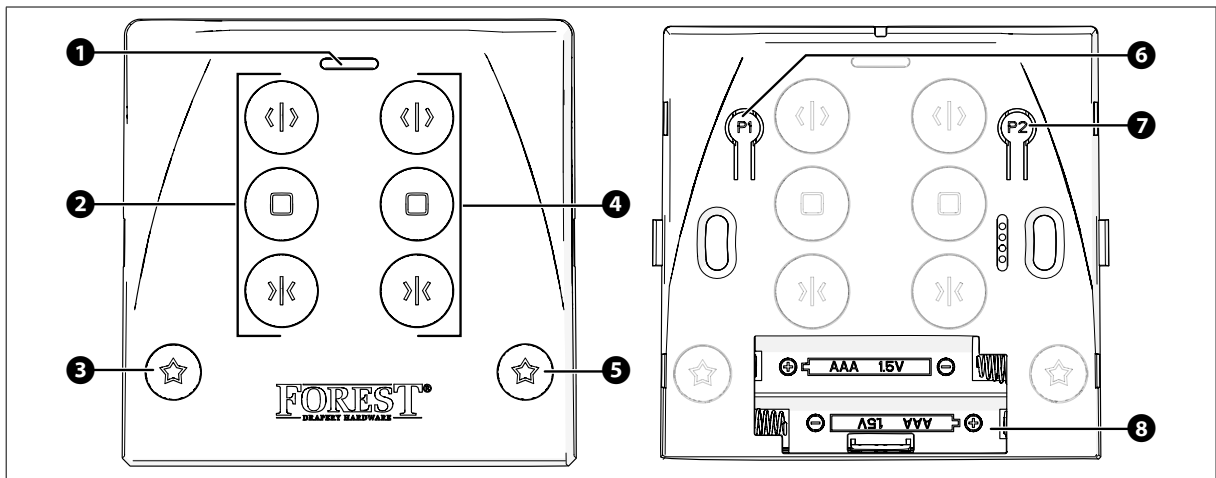
Technische Daten	Wert
Max. Übertragungsreichweite	30 m
Max. Sendeleistung	< 0 dBm (ERP)
Frequenz	433 MHz ± 100 KHz
Batterie	2× 1,5V LR03 (2× AAA-Batterie)
Funkcodierung	Original Forest-Protokoll
	Forest Link-Protokoll
Abmessungen	83 × 83 × 19 mm
Gewicht (inkl. 2× AAA-Batterie)	90 g
Gewicht (ohne 2× AAA-Batterie)	66 g
Betriebstemperatur	0°C - 50°C

## 2. Lieferumfang







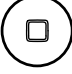

- ❶ 1× EasyTouch® Funk-Wandschalter
- ❷ 2× AAA-Batterien
- ❸ 1× Bedienungsanleitung
- ❹ 2× Schrauben (3×20mm)
- ❺ 2× Kunststoff-Dübel

### 2.1. HAUPTKOMPONENTEN



- ❶ LED-Anzeige
- ❷ Tasten Kanal 1
- ❸ Favoritentaste Kanal 1
- ❹ Tasten Kanal 2
- ❺ Favoritentaste Kanal 2
- ❻ Programmieraste Kanal 1
- ❼ Programmieraste Kanal 2
- ❽ Batteriefach

## Tastenfunktion

Taste	Funktion	Taste	Funktion
	Drücken Sie die <b>Taste „Öffnen“</b> , um die Vorhänge zu öffnen oder die LED-Beleuchtung <b>einzuschalten</b> .		Drücken Sie diese Taste, um Ihre bevorzugte Vorhangposition aufzurufen. <sup>1</sup>
	Drücken Sie, um die Vorhänge zu <b>schließen</b> oder die LED-Beleuchtung <b>auszuschalten</b> .		Wird zur Programmierung der Funktionen verwendet. <sup>2</sup>
	Drücken Sie die Taste, um die beweglichen Vorhänge <b>anzuhalten</b> oder die LED-Beleuchtung zu <b>dimmen</b> .		

<sup>1</sup> Nur bei Motoren mit Forest Link-Protokoll verfügbar.

<sup>2</sup> Weitere Informationen finden Sie in der Bedienungsanleitung des Motors.

DE

## 3. Sicherheit

### 3.1. BESTIMMUNGSGEMÄSSE VERWENDUNG

- Dieses Produkt ist als wandmontierte Funkfernbedienung für die Verwendung mit motorisierten Forest-Systemen vorgesehen.
- Dieses Gerät ist nicht für die Verwendung durch Personen (einschließlich Kinder) mit eingeschränkten körperlichen, sensorischen oder geistigen Fähigkeiten oder mangelnder Erfahrung und Kenntnis vorgesehen, es sei denn, sie werden bei der Verwendung des Geräts von einer für ihre Sicherheit verantwortlichen Person beaufsichtigt oder unterwiesen.
- Dieses Produkt ist nur für den Gebrauch in Innenräumen bestimmt.

### 3.2. SICHERHEITSHINWEISE

#### ⚠️ WARNUNG

- Lesen und verstehen Sie diese Anleitung und bewahren Sie dieses Dokument stets in der Nähe des Produkts auf. Die Online-Version der Bedienungsanleitung finden Sie unter [www.forestgroup.com](http://www.forestgroup.com).
- Kinder sollten sich nicht in der Nähe der Installation der Wandschalter am Installationsort aufhalten.
- Kinder sollten beaufsichtigt werden, um sicherzustellen, dass sie nicht mit dem Gerät spielen.
- Zerlegen, öffnen oder zerkleinern Sie die Batterien nicht. Die Chemikalien im Inneren der Batterien können sich bei Kontakt mit der Umgebungsluft entzünden.
- Bei Verschlucken einer Batterie sofort einen Arzt aufsuchen.

#### ⚠️ VORSICHT

- Setzen Sie das Gerät keinen hohen Temperaturen und keiner direkten Sonneneinstrahlung aus.
- Dieses Produkt ist nur für den Gebrauch in Innenräumen bestimmt. Verwenden Sie es nicht im Freien oder in feuchten Umgebungen wie Badezimmern oder Schwimmbädern.
- Setzen Sie Batterien keinen mechanischen Einwirkungen aus.
- Flüssigkeit, die aus einer undichten Batterie ausläuft, darf nicht mit der Haut oder den Augen in Kontakt kommen. Bei Kontakt waschen Sie die betroffene Stelle mit reichlich Wasser und suchen Sie einen Arzt auf.
- Die Verwendung von Batterien durch Kinder sollte jederzeit beaufsichtigt werden.
- Setzen Sie Batterien keiner Hitze oder Feuer aus. Vermeiden Sie die Lagerung in direktem Sonnenlicht.
- Verwenden Sie nur AAA-Batterien, wie in dieser Anleitung beschrieben.

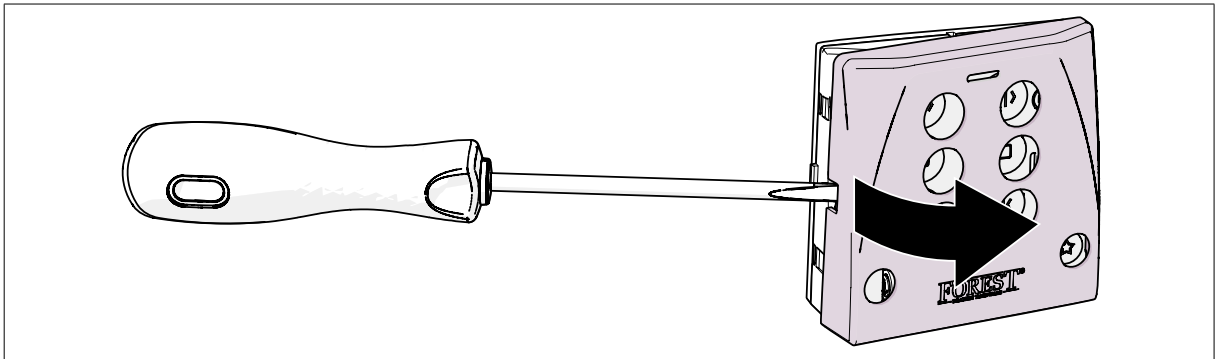
#### **HINWEIS**

- Tauchen Sie das Gerät niemals in Flüssigkeit.
- Lassen Sie das Gerät nicht fallen, bohren Sie keine Löcher hinein und zerlegen Sie es nicht, da dies zum Erlöschen der Garantie führt.
- Achten Sie auf eine korrekte Ausrichtung der Plus- (+) und Minus- (-) Pole, um einen Kurzschluss zu vermeiden.
- Halten Sie die Batterien stets sauber und trocken.
- Verwenden Sie für eine optimale Produktleistung immer neue oder vollständig geladene Batterien.

**DE**

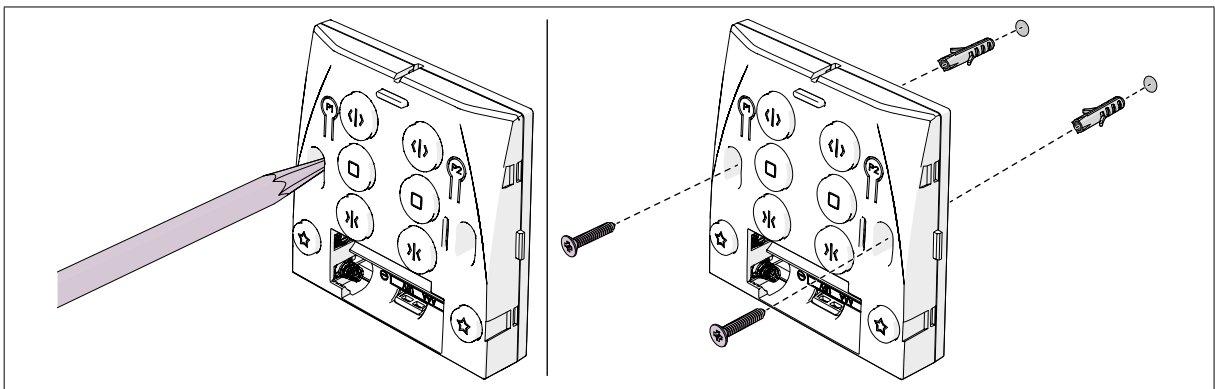
## 4. Installation

1. Entfernen Sie die **vordere Abdeckung** vorsichtig mit einem Flachkopfschraubendreher vom Produkt.

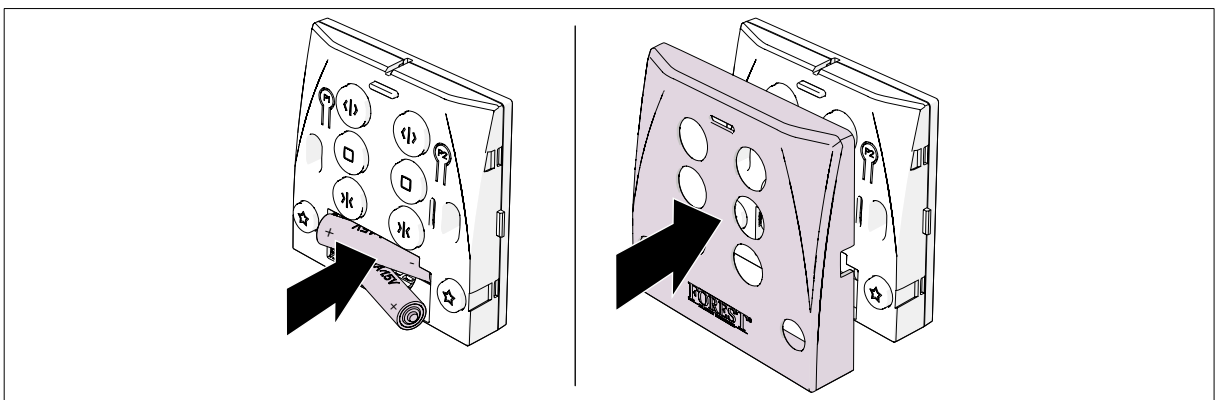


DE

2. Verwenden Sie die Schraubenlöcher als Vorlage, um die Bohrstelle zu **markieren**.
3. **Bohren** Sie mit einer elektrischen Bohrmaschine und einem 4-mm-Mauerbohrer die beiden Befestigungslöcher.
4. Setzen Sie die mitgelieferten **Kunststoffdübel** in die beiden Löcher ein.
5. **Befestigen** Sie das Produkt mit einem Kreuzschlitzschraubendreher und den beiden mitgelieferten Schrauben an der Wand.



6. Legen Sie die **2×AAA-Batterien** in das Batteriefach ein.  
**i** Achten Sie auf eine korrekte Ausrichtung der Plus- (+) und Minus- (-) Pole, um einen Kurzschluss zu vermeiden.
7. Setzen Sie die **vordere Abdeckung** wieder auf das Produkt.



## 5. Koppeln

Die Fernbedienung muss mit dem Forest Shuttle gekoppelt werden, bevor sie bedient werden kann.

**i** Das Koppeln kann nicht auf dem Gruppenkanal oder dem Kanal 0 (alle) durchgeführt werden.

### 5.1. KOPPELN DES SHUTTLE S/M/L ODER SHUTTLE ION

1. Drücken Sie mit einem Stift dreimal auf die **P-Taste** am Shuttle.

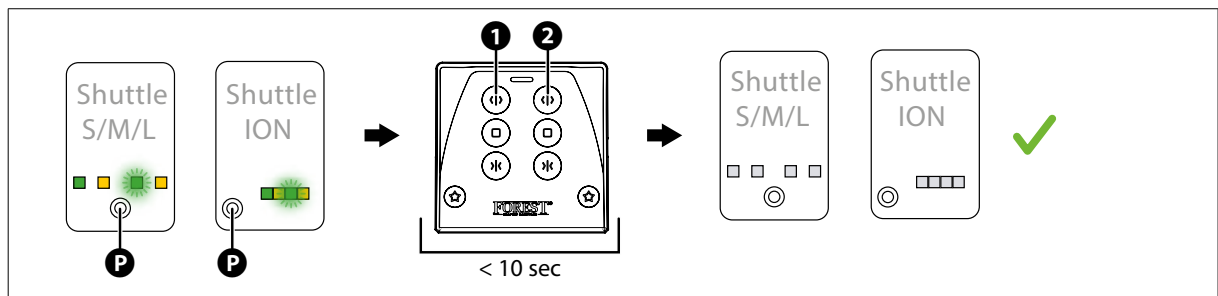
Die LED-Anzeige wechselt von der ersten zur zweiten und schließlich zur dritten LED.

2. Halten Sie die **P-Taste** ein viertes Mal 5 Sekunden lang gedrückt.

Die LED-Anzeige am Motor blinkt grün.

3. Drücken Sie innerhalb von 10 Sekunden die Taste **Kanal 1 öffnen** oder **Kanal 2 öffnen**, um das Shuttle mit der Fernbedienung zu koppeln.

Die grüne LED-Anzeige am Motor erlischt und zeigt damit an, dass die Fernbedienung mit dem Shuttle gekoppelt ist.



### 5.2. KOPPELN DES SHUTTLE GO

1. Drücken Sie dreimal auf die **P-Taste** am Shuttle.

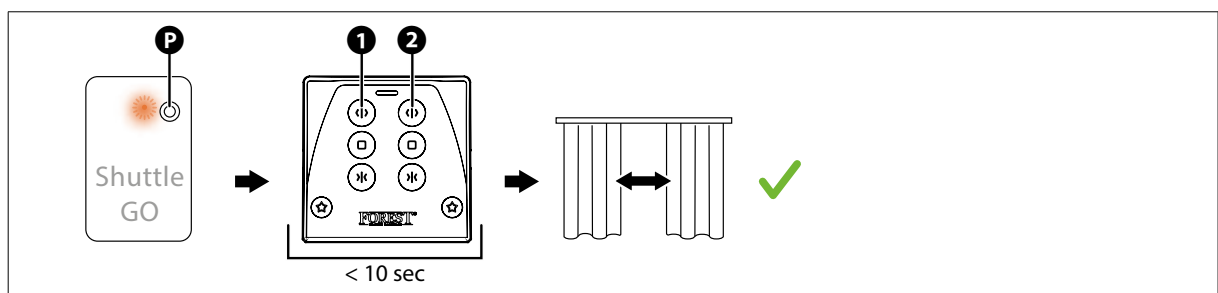
Die LED-Anzeige am Motor leuchtet orange.

2. Halten Sie die **P-Taste** ein viertes Mal 5 Sekunden lang gedrückt.

Die LED-Anzeige am Motor blinkt orange.

3. Drücken Sie innerhalb von 10 Sekunden die Taste **Kanal 1 öffnen** oder **Kanal 2 öffnen**, um das Shuttle mit der Fernbedienung zu koppeln.

Die Vorhänge bewegen sich, was darauf hinweist, dass die Fernbedienung mit dem Shuttle gekoppelt ist.





### 5.3. KOPPELN MIT EINEM ROHRMOTOR

Informationen zum Koppeln des Produkts mit einem Forest-Rohrmotor finden Sie in der Bedienungsanleitung des jeweiligen Rohrmotors.

Alternativ können Sie den folgenden Link aufrufen oder den QR-Code scannen, um die Forest-Website mit allen Benutzerhandbüchern zu besuchen: [www.forestgroup.com/en/downloads/technical-documents](http://www.forestgroup.com/en/downloads/technical-documents)



DE

## 6. Verwendung

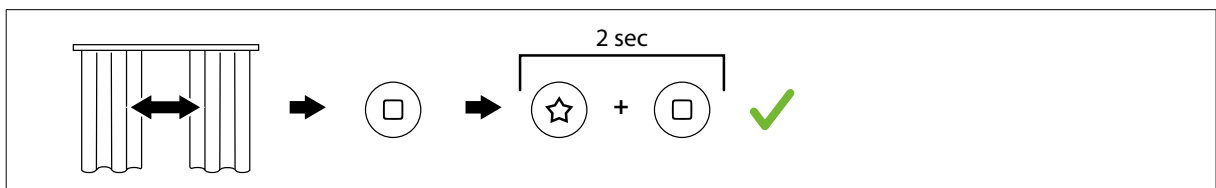
### 6.1. NORMALBETRIEB

1. Drücken Sie die **Taste „Öffnen“**, um die Vorhänge zu öffnen.
2. Drücken Sie die **Taste „Stopp“**, um die Vorhänge an einer beliebigen Stelle anzuhalten.
3. Drücken Sie die **Taste „Schließen“**, um die Vorhänge zu schließen.

### 6.2. EINRICHTEN DER FAVORITENPOSITION

Mit den Favoritentasten können Sie für jeden Motor eine benutzerdefinierte Vorhangposition festlegen. Durch Drücken der Taste(n) wird der Vorhang automatisch in die angegebene Position bewegt.

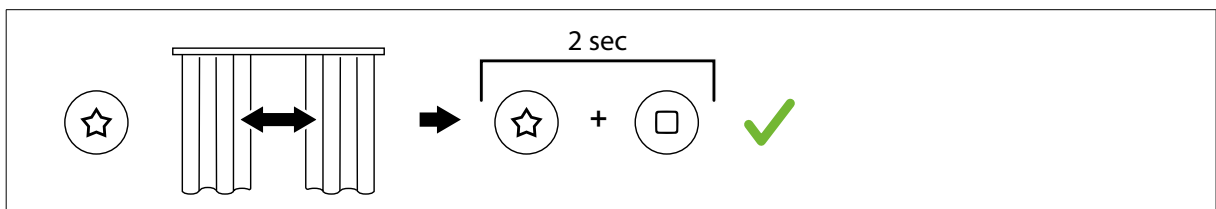
- ❗ Die Favoritenposition kann nur eingerichtet werden, wenn die Endpositionen der Motoren konfiguriert sind. Dies funktioniert nur bei Motoren mit Forest Link-Protokoll.
1. Verwenden Sie die **Tasten „Öffnen“**, **„Schließen“** und/oder **„Stopp“**, um die Vorhänge in die gewünschte Favoritenposition zu bewegen.
  2. Halten Sie die **Taste „Favoriten“** und die **Taste „Stopp“** 2 Sekunden lang gedrückt, um die aktuelle Position als Favorit festzulegen.
  3. Drücken Sie die **Taste „Favoriten“** in einer beliebigen Position, um die Vorhänge an die Favoritenposition zu bewegen.
- ❗ Pro Motor kann nur eine Favoritenposition gespeichert werden.



So entfernen Sie die Favoritenposition:

1. Drücken Sie die **Taste „Favoriten“** in einer beliebigen Stelle, um die Vorhänge an die Favoritenposition zu bewegen.
2. Halten Sie die **Taste „Favoriten“** und die **Taste „Stopp“** 2 Sekunden lang gedrückt, um die aktuelle Position als Favorit zu löschen.

Damit ist die Favoritenposition nun gelöscht.



### 6.3. AKTIVIEREN DER KINDERSICHERUNG/HOTELSICHERUNG

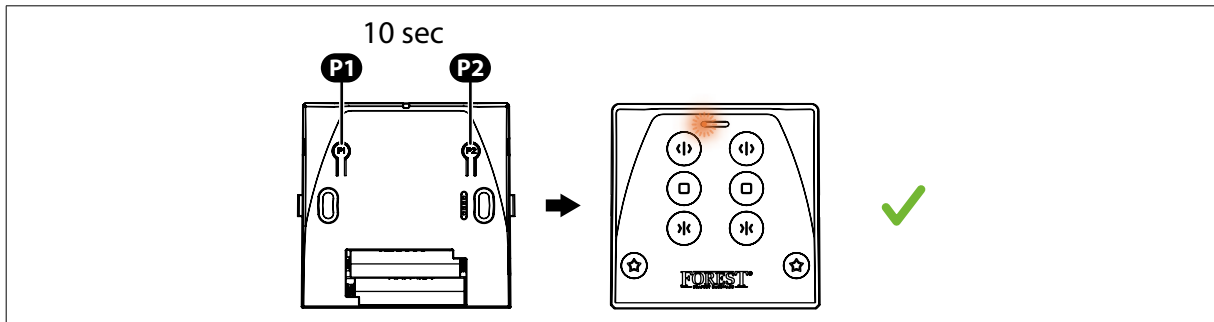
Wenn die Kindersicherung/Hotelsicherung aktiviert ist, sind die Funktionen, die das Drücken von zwei Tasten erfordern (z. B. das Einrichten von Favoriten) deaktiviert.

1. Entfernen Sie die **vordere Abdeckung** vorsichtig mit einem Flachkopfschraubendreher vom Produkt.
2. Halten Sie die **Programmiertaste Kanal 1** oder die **Programmiertaste Kanal 2** 10 Sekunden lang gedrückt.

Die Kindersicherung/Hotelsicherung ist nun aktiviert.

- i** Warten Sie mindestens 30 Sekunden, bevor Sie weitere Befehle senden.

DE



Wiederholen Sie die Schritte zum Aktivieren der Kindersicherung/Hotelsicherung, um die Kindersicherung/Hotelsicherung zu deaktivieren.

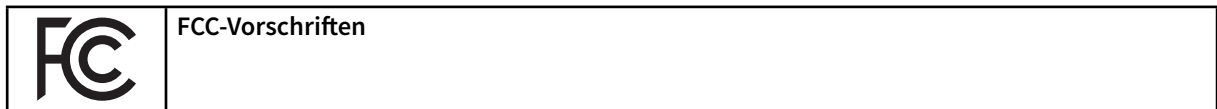
## 7. Fehlerbehebung

Problem	Mögliche Ursache	Mögliche Lösung
Die LED-Anzeige blinkt orange, wenn eine Taste gedrückt wird.	Die Batterien sind fast leer.	Ersetzen Sie die Batterien.
Das Produkt funktioniert nicht.	Das Produkt ist nicht richtig gekoppelt.	Befolgen Sie die Anweisungen im Kapitel „Koppeln“, um das Produkt mit den Vorhangmotoren zu koppeln.
	Stellen Sie sicher, dass die Batterien richtig eingelegt und nicht leer sind.	Ersetzen Sie die Batterien.
	Das Produkt funktioniert nicht mit Ihrem Vorhangmotor.	Das Produkt funktioniert nur mit Forest Shuttle-Motoren, Forest-Rohrmotoren mit internem Empfänger und Forest-LED-Systemen mit RF-Empfänger. Stellen Sie sicher, dass Ihr Vorhangmotor mit dem Produkt kompatibel ist.
Mein Vorhang- oder Rohrmotor verfügt nicht über das Forest Link-Protokoll und die Reaktion ist sehr langsam.	Das Produkt muss auf das Original RF-Protokoll eingestellt werden.	Entfernen Sie die Batterien. Halten Sie die Stopptaste gedrückt und legen Sie die Batterien wieder ein. Die LED-Anzeige blinkt einmal. Befolgen Sie die Anweisungen im Kapitel „Koppeln“, um das Produkt mit den Vorhangmotoren zu koppeln. Die Motoren müssen immer erneut mit der Fernbedienung gekoppelt werden.

DE

Wenn die oben genannten Lösungen Ihr Problem nicht beheben konnten, wenden Sie sich bitte den Händler, bei dem das Produkt gekauft wurde.

## 8. Konformität



Dieses Gerät entspricht Teil 15 der FCC-Vorschriften. Der Betrieb unterliegt den folgenden Bedingungen:

1. Dieses Gerät darf keine schädlichen Störungen verursachen und
2. dieses Gerät muss alle empfangenen Störungen akzeptieren, einschließlich Störungen, die einen unerwünschten Betrieb verursachen können.

DE

Hinweis: Dieses Gerät wurde getestet und entspricht den Grenzwerten für digitale Geräte der Klasse B gemäß Teil 15 der FCC-Bestimmungen. Diese Grenzwerte sollen einen angemessenen Schutz gegen schädliche Störungen in Wohngebieten gewährleisten.

Dieses Gerät erzeugt, verwendet und kann Hochfrequenzenergie ausstrahlen. Wenn es nicht gemäß den Anweisungen installiert und verwendet wird, kann es zu schädlichen Störungen des Funkverkehrs kommen. Es kann jedoch nicht garantiert werden, dass bei einer bestimmten Installation keine Störungen auftreten.

Wenn dieses Gerät schädliche Störungen des Radio- oder Fernsehempfangs verursacht, was durch Aus- und Einschalten des Geräts festgestellt werden kann, wird dem Benutzer empfohlen, die Störung durch eine oder mehrere der folgenden Maßnahmen zu beheben:

- Die Empfangsantenne neu ausrichten oder an einen anderen Standort versetzen.
- Den Abstand zwischen dem Gerät und dem Empfänger vergrößern.
- Das Gerät an eine Steckdose anschließen, die nicht mit dem Stromkreis des Empfängers verbunden ist.
- Den Händler oder einen erfahrenen Radio-/Fernsehtechniker zu Rate ziehen, um Hilfe zu erhalten.

### VORSICHT

Änderungen oder Modifikationen, die nicht ausdrücklich von der für die Konformität verantwortlichen Stelle genehmigt wurden, können zum Erlöschen der Betriebserlaubnis für das Gerät führen.



## 9. Haftung

Forest Group übernimmt keine Haftung für daraus resultierende Schäden an Personen, Tieren und/oder Eigentum, Defekte, Arbeiten vor Ort, Serviceeinsätze, Neuinstallationen oder Kosten für Versand, Verpackung oder Rücksendung von Waren, wenn das Produkt in irgendeiner Weise verändert oder durch unsachgemäßen Gebrauch oder Nichtbeachtung dieser Bedienungsanleitung beschädigt wurde. In einem solchen Fall erlischt jeglicher Anspruch auf Garantie, Service und Kostenerstattung.

## 10. Recycling

DE



Entsorgen Sie das Produkt nicht mit dem Hausmüll. Bringen Sie es zu einer Sammelstelle oder einem Depot zurück, damit es recycelt werden kann.

# 11. Konformitätserklärung



## EU Declaration of Conformity

DE

Hereby we, the undersigned:

Manufacturer: Forest Group Nederland B.V.  
Address; city, Country: Teugseweg 42, 7418 AM Deventer, The Netherlands  
Telephone number: +31 0570 622 850

Declare that this DoC is issued under our sole responsibility and that this product is:


Product description: Wireless Wallswitch  
Type designation(s): Easytouch wireless wallswitch model 520108x002 (x is color version)  
Trademark: Forest

The object is in conformity with the relevant Union harmonization legislation:

<input checked="" type="checkbox"/>	Radio Equipment Directive – 2014/53/EU	<input checked="" type="checkbox"/>	Article 3.2
<input checked="" type="checkbox"/>	Article 3.1(a)		
	EN IEC 62368-1:2020 + A11:2020		ETSI EN 300 220-1 V3.1.1 (2017-02)
			ETSI EN 300-220-2 V3.1.1 (2017-02)
	EN 62479:2010		
<input checked="" type="checkbox"/>	Article 3.1(b)		
	EN 301 489-1 V2.2.3 (2019-11) / EN 301 489-3 V2.3.2 (2023-01)		
	EN 55032:2015 + A11:2020 + A1:2020 / EN 55035:2017 + A11:2020		
<input checked="" type="checkbox"/>	RoHS directive – 2011/65/EU + amendment (EU) 2015/863		

Signed for and on behalf of:

Place: Deventer                      Name: A.G. ten Have  
Date: 14-10-2025                      Function: Head R&D

Signature: 

## **FOREST WORLDWIDE**

### **FOREST GROUP (NEDERLAND) B.V.**

Deventer, Niederlande  
[www.forestgroup.com](http://www.forestgroup.com)

### **FOREST DRAPERY HARDWARE UK LIMITED**

Rochdale, Vereinigtes Königreich  
[www.forestgroup.co.uk](http://www.forestgroup.co.uk)

### **FOREST GROUP POLSKA SP. Z O.O.**

Warschau, Polen  
[www.forestpolska.com](http://www.forestpolska.com)

### **FOREST GROUP BULGARIA EOOD**

Sofia, Bulgarien  
[www.forestgroup.bg](http://www.forestgroup.bg)

### **FOREST DRAPERY HARDWARE USA**

Cartersville, Vereinigte Staaten  
[www.forestdh.com](http://www.forestdh.com)

### **FOREST GROUP MIDDLE-EAST**

Dubai, Vereinigte Arabische Emirate  
[www.forestgroupme.com](http://www.forestgroupme.com)

### **FOREST GROUP CHINA LTD**

Shanghai, China  
[www.forestgroupchina.com](http://www.forestgroupchina.com)

DE